

Archives audiovisuelles de Canal NV sur dartfish.tv : aide à la consultation

Les Archives de la Ville d'Yverdon-les-Bains proposent la consultation de documents audiovisuels sur <http://dartfish.tv/yverdon>. Plus de 800 émissions de la télévision régionale Canal NV, diffusées entre 1996 et 2009, y sont déjà accessibles.

Ce document propose une aide à l'utilisation de la plateforme vidéo Dartfish.

Informations sur le projet de mise en ligne des archives audiovisuelles :
www.yverdon-les-bains.ch/archives

Table des matières

I. Quelques définitions	2
II. Accès et affichage.....	4
III. Faire une recherche.....	6

1. Quelques définitions

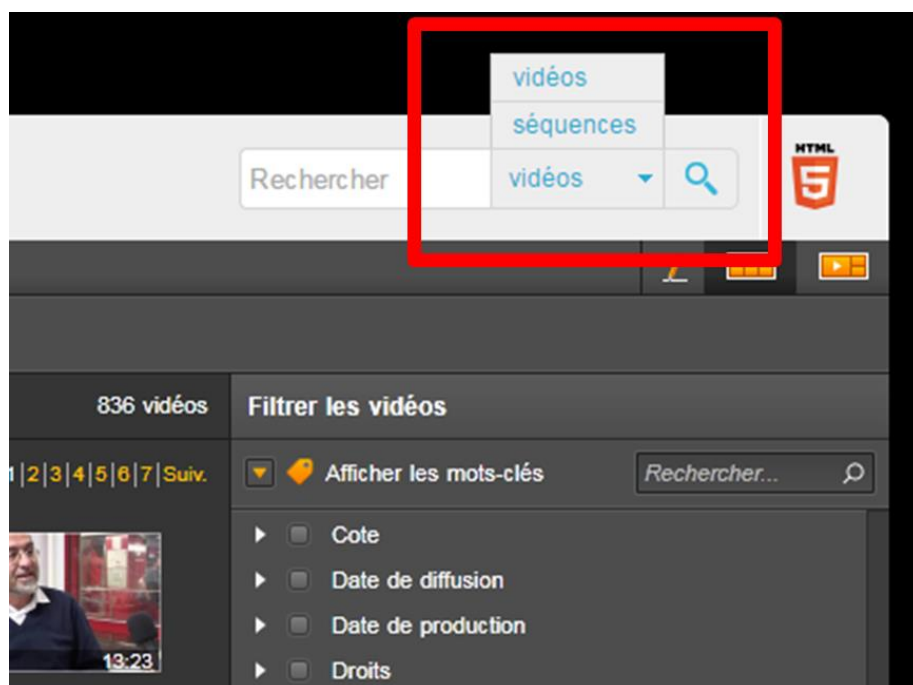
COLLECTION

Une collection est un ensemble de vidéos réunies par une même thématique ou provenance.



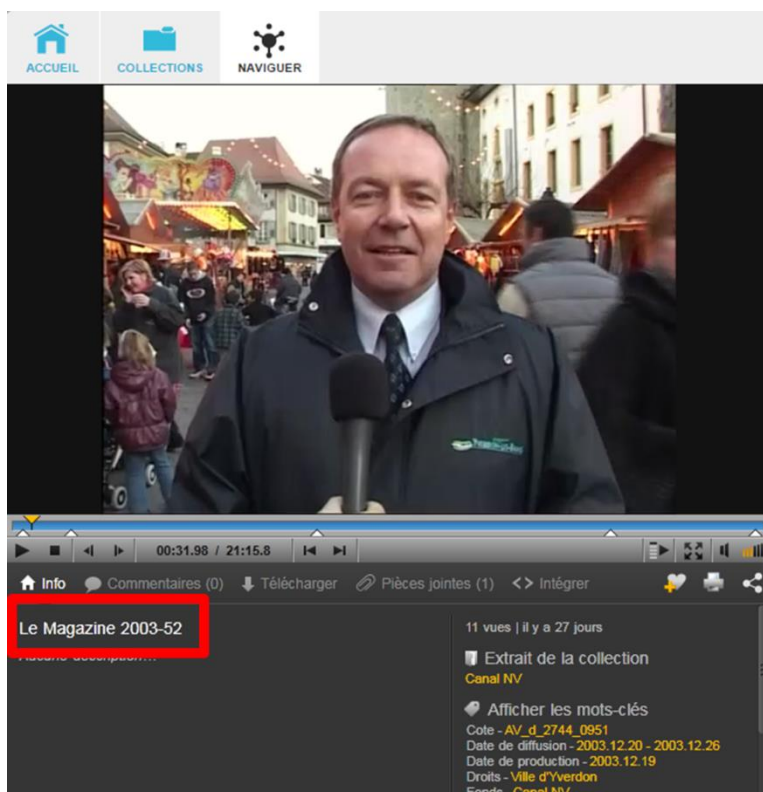
VIDÉO/SÉQUENCE

La vidéo désigne l'émission dans son entier. Elle est segmentée en plusieurs séquences, correspondant chacune à un reportage.



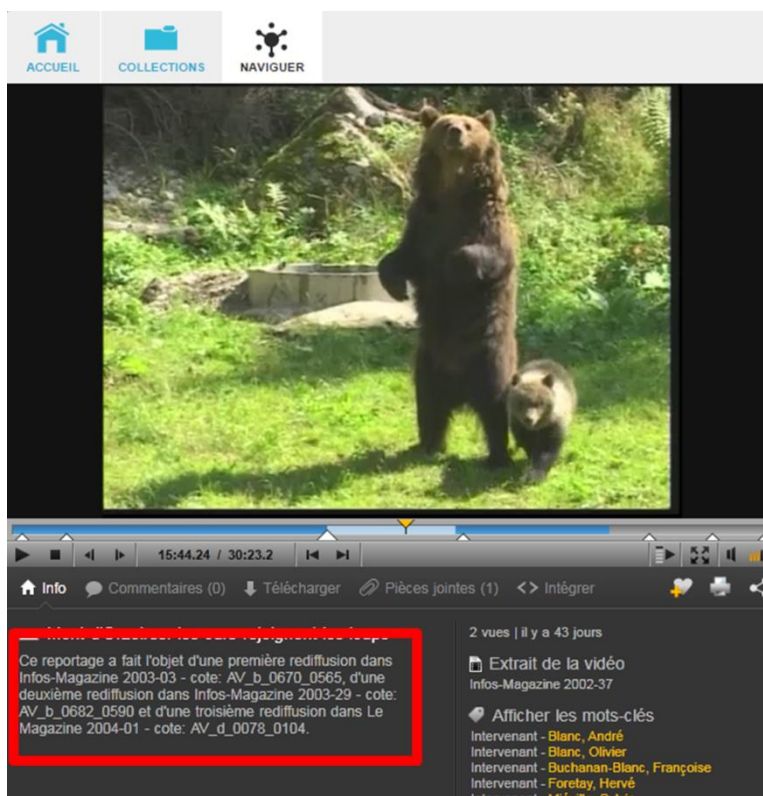
LABEL

Le label correspond au champ indiquant le titre de la vidéo ou de la séquence.



DESCRIPTION

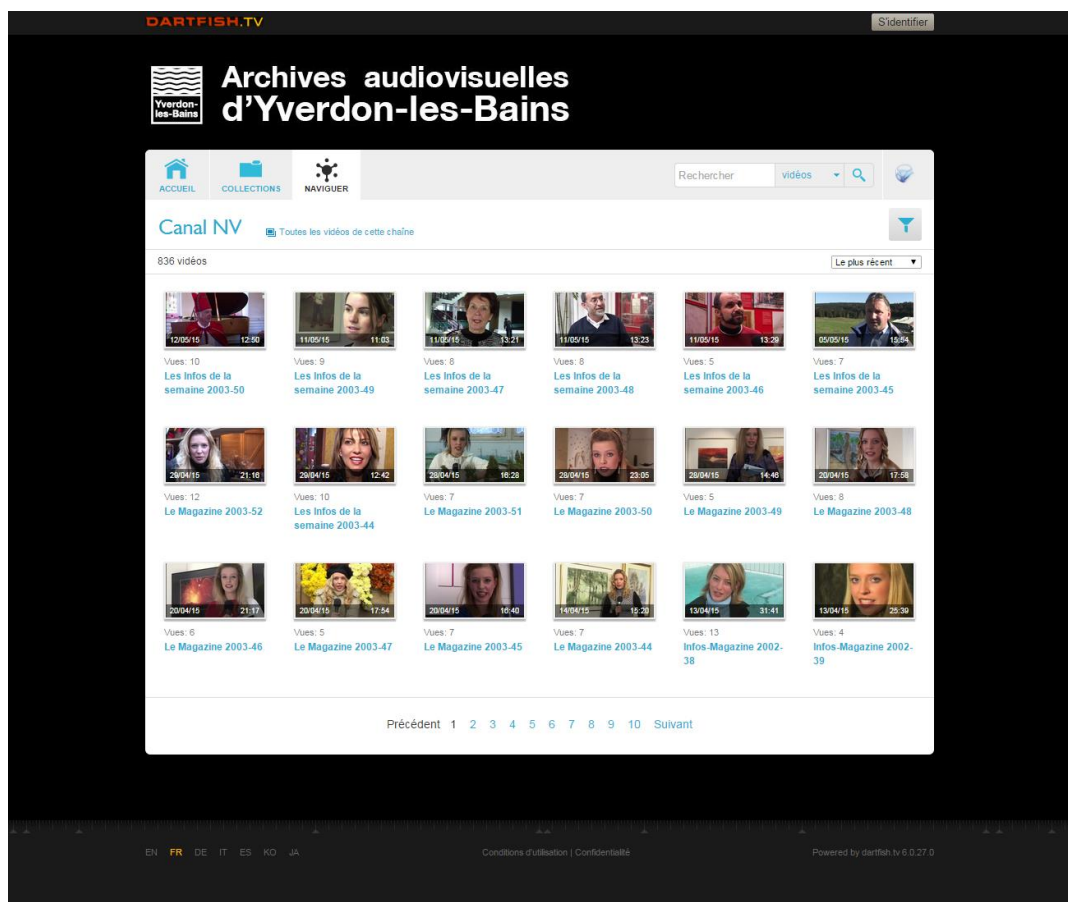
Le champ « description » est utilisé occasionnellement pour faire figurer des informations supplémentaires sur la vidéo ou la séquence (ex : renvoi entre un reportage original et sa rediffusion).



2. Accès et affichage

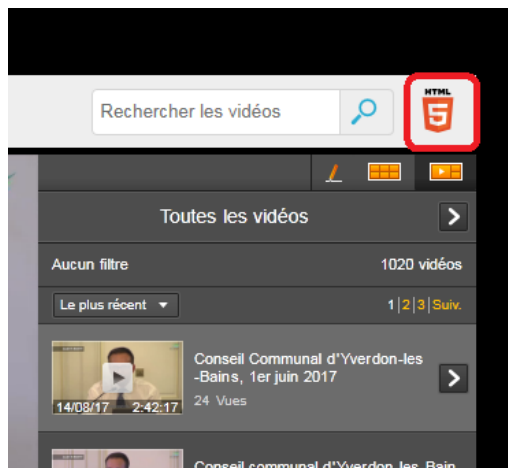
Une fois sur <http://dartfish.tv/yverdon>, se rendre dans l'onglet *Collections*, choisir *Canal NV*, puis cliquer sur *Toutes les vidéos de cette collection*.

L'écran affiche alors l'ensemble des vidéos consultables :



Attention, le mode d'affichage Silverlight est obsolète et ne fonctionne pas sur Mac, ni sur certains navigateurs.

Utiliser le mode HTML5 qui est multiplateforme.



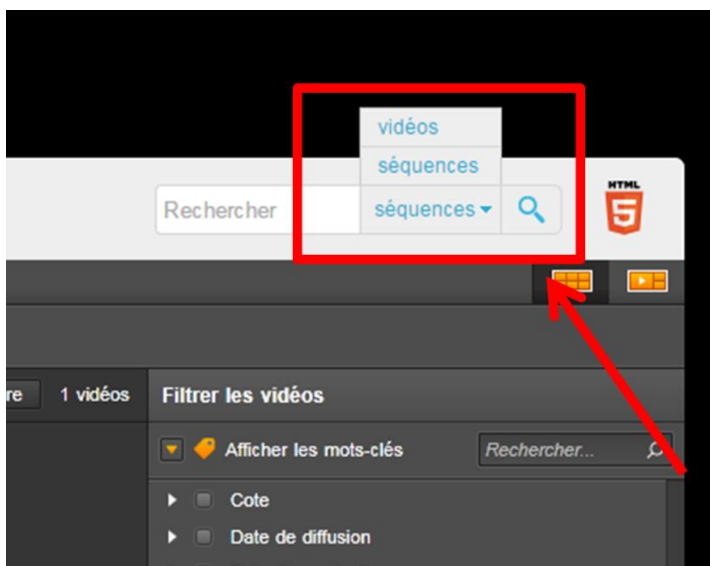
Une liste de mots-clés est directement accessible à droite des vidéos :

The screenshot displays the 'Archives audiovisuelles d'Yverdon-les-Bains' website. The main content area shows a grid of video thumbnails with titles like 'Les Infos de la semaine 2003-50' and 'Le Magazine 2003-51'. A sidebar on the right, titled 'Filtrer les vidéos', is highlighted with a red box and contains a list of filter categories: Cote, Date de diffusion, Date de production, Droits, Fonds, Format master, Format transfert, Intervenant, Journaliste, Localisation, Organisation, Présentateur, Producteur, Réalisateur, Thème, and Type. Below the sidebar, the text 'Mots-clés' is written in large red font. The footer includes language options (EN, FR, DE, IT, ES, KO, JA), a link to 'Conditions d'utilisation | Confidentialité', and the text 'Powered by dartfish.tv 6.0.27.0'.

3. Faire une recherche

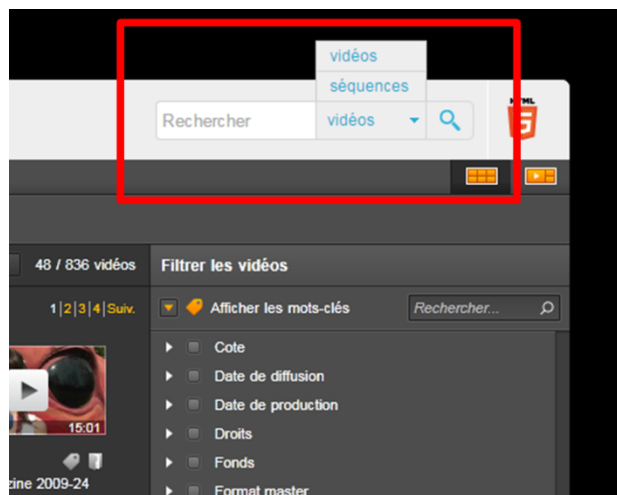


Bien distinguer vidéo et séquence. La première correspond à l'émission dans son entier, la deuxième aux reportages qui la composent. Préalablement à toute recherche, il est important de sélectionner le niveau souhaité **et de le valider** en actionnant la loupe ou à l'aide de la touche Enter du clavier. Les mots-clés, en particulier, ne seront pas les mêmes. Au niveau vidéo, ils concernent l'émission (dates de création et de diffusion, format original, etc.), alors qu'au niveau séquence, ils portent sur le contenu du reportage (intervenant, localisation, thèmes, etc.).

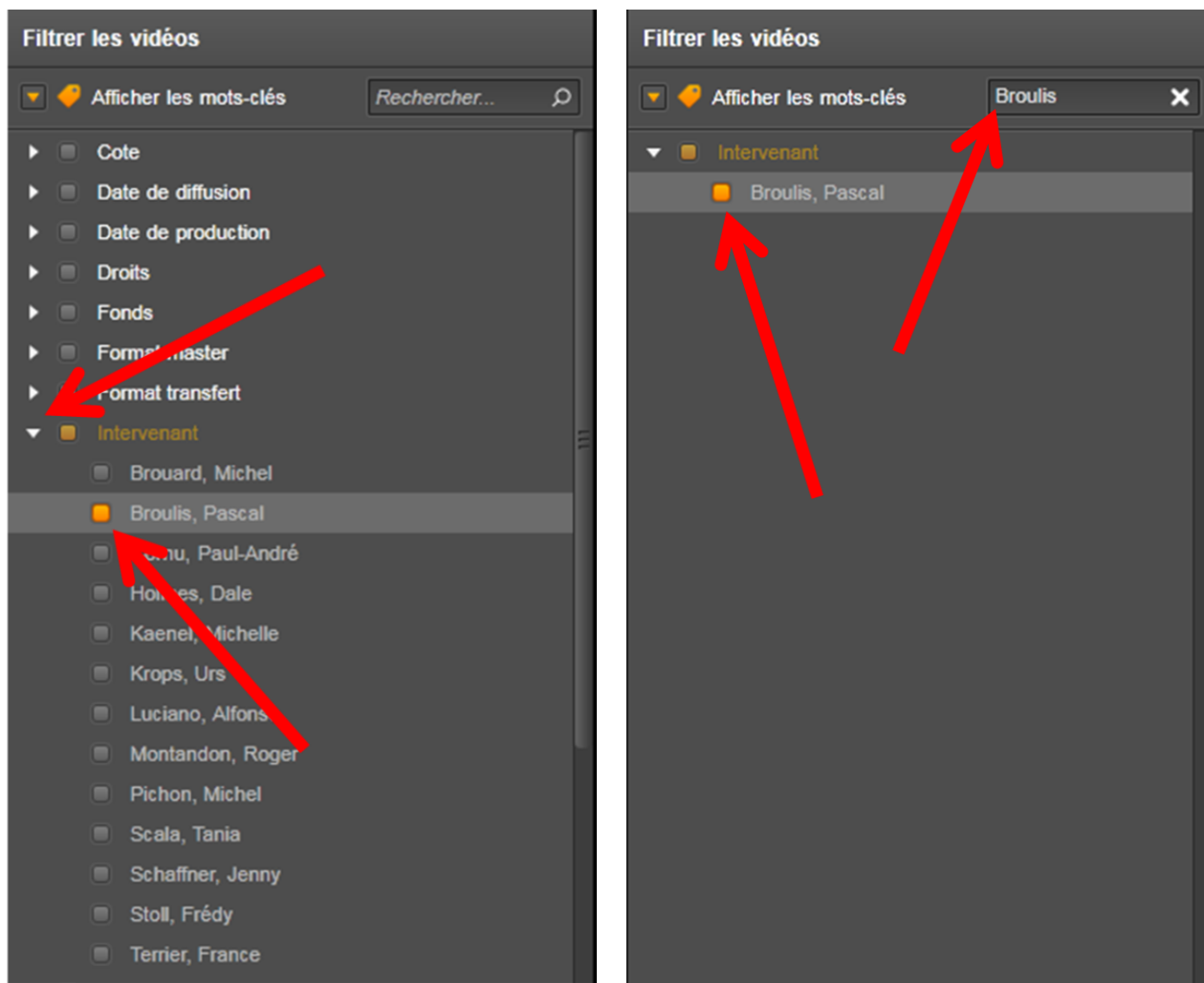


Le champ *Rechercher*, en haut à droite de l'écran, permet de faire une première recherche en texte libre.

Ecrire le(s) terme(s) de la requête, choisir le niveau de recherche désiré (vidéo ou séquence), puis valider en actionnant la loupe ou à l'aide de la touche Enter du clavier.



Il est ensuite possible de filtrer les résultats obtenus grâce aux mots-clés. Ceux-ci sont regroupés par catégories : date de diffusion, intervenant, localisation, organisation, etc. On y accède en déroulant les listes à l'aide des flèches ou en écrivant le mot-clé recherché dans le champ prévu à cet effet. Sélectionner ensuite le mot-clé souhaité à l'aide du carré à sa gauche, qui devient alors orange.



Les mots-clés peuvent également être utilisés sans recherche en texte libre.

A savoir

- Les documents audiovisuels ne sont pas disponibles au téléchargement.
- Il arrive que le visionnement d'une séquence ne démarre pas immédiatement, en particulier si celle-ci se trouve en fin de vidéo, car c'est la totalité de la vidéo qui doit être chargée. Cliquer sur le titre de l'émission permet de suivre l'avancement de la barre de chargement, en bleu.

